

Figure II.382 Art. 30 - II.383, II.384, II.385, II.386, II.387 Art. 31

Lavori di		
Ordinanza		
Impresa		
Inizio		Fine
Recapito		
Tel.		

Figura II 382 Art. 30

TABELLA LAVORI

Pannello da installare in prossimità delle testate del cantiere stradale di durata superiore ai sette giorni lavorativi. Nel riquadro in alto deve essere riportato l'ente proprietario della strada. Il recapito deve essere quello del responsabile di cantiere.



Figura II 383 Art. 31

LAVORI

Presegnala lavori in corso o cantieri di lavoro o depositi temporanei di materiali o macchinari.



Figura II 384 Art. 31

STRETTOIA SIMMETRICA

Presegnala un restringimento pericoloso della carreggiata su ambedue i lati per la presenza di un cantiere stradale.



Figura II 385 Art. 31

STRETTOIA ASIMMETRICA A SINISTRA

Presegnala un restringimento pericoloso della carreggiata posto sul lato sinistro per la presenza di un cantiere stradale.



Figura II 386 Art. 31

STRETTOIA ASIMMETRICA A DESTRA

Presegnala un restringimento pericoloso della carreggiata posto sul lato destro per la presenza di un cantiere stradale.



Figura II 387 Art. 31

DOPPIO SENSO DI CIRCOLAZIONE

Presegnala un tratto di strada con doppio senso di circolazione sulla stessa carreggiata per la presenza di un cantiere stradale, quando nel tratto precedente era a senso unico.

Figure II.388, II.389, II.390, II.391 Art. 31 - II.392, II.393/a Art. 32



Figura II 388 Art. 31

MEZZI DI LAVORO IN AZIONE

Presegnala un pericolo costituito dalla presenza di macchine operatrici, pale meccaniche, escavatori, uscita di autocarri, ecc. che possono interferire con il traffico ordinario in presenza di un cantiere stradale.



Figura II 389 Art. 31

STRADA DEFORMATA

Presegnala un tratto di strada in cattivo stato o con pavimentazione irregolare per la presenza di un cantiere stradale.



Figura II 390 Art. 31

MATERIALE INSTABILE SULLA STRADA

Presegnala la presenza sulla pavimentazione di ghiaia, pietrisco, graniglia, od altro materiale instabile che può diminuire pericolosamente l'aderenza del veicolo od essere proiettato a distanza, per la presenza di un cantiere stradale.



Figura II 391 Art. 31

SEGNI ORIZZONTALI IN RIFACIMENTO

Presegnala un pericolo dovuto alla temporanea mancanza della segnaletica orizzontale, ovvero lavori di tracciamento in corso sul tronco stradale della lunghezza indicata dal pannello integrativo modello II 2 abbinato.



Figura II 392 Art. 32

BARRIERA NORMALE

Le barriere per la segnalazione e la delimitazione dei cantieri stradali sono a strisce oblique bianche e rosse rifrangenti e di notte e in altri casi di scarsa visibilità devono essere integrate da lanterne a luce rossa fissa.



Figura II 393/a Art. 32

BARRIERA DIREZIONALE

Le barriere direzionali si adottano quando si devono segnalare deviazioni temporanee che comportano curve strette, cambi di direzione bruschi, attraversamento o contornamento di cantieri, od altre anomalie a carattere provvisorio.

Figure II.393/b Art. 32 - II.394, II.395 Art. 33

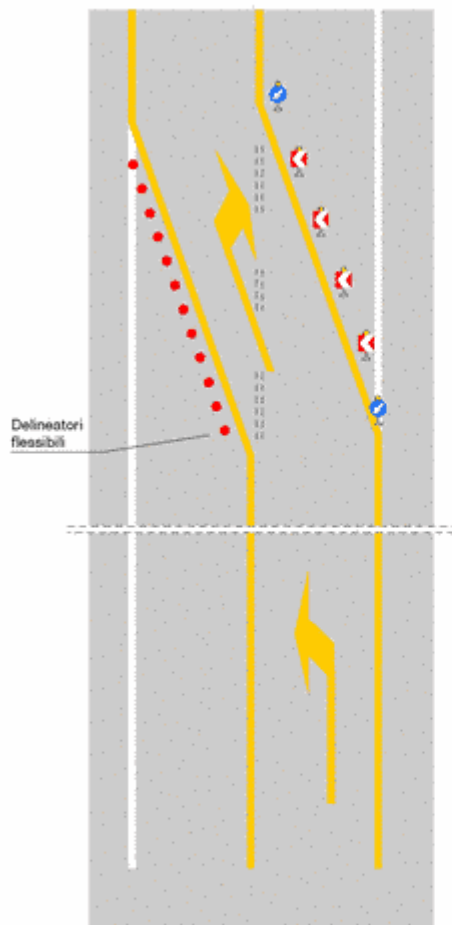


Figura II 393/b Art. 32

BARRIERA DIREZIONALE

In alternativa alla barriera direzionale di figura II 393/a può essere adottato lo schema in figura. Realizza la chiusura della corsia mediante impiego di delineatori modulari di curva provvisoria e di segnali di "Passaggio Obbligatorio". I moduli a punta di freccia vanno posizionati col bordo inferiore, ad una altezza minima di 80 cm da terra.



Figura II 394 Art. 33

PALETTO DI DELIMITAZIONE

Viene impiegato in serie per evidenziare i bordi longitudinali e di approccio delle zone di lavoro. La base deve essere adeguatamente infissa od appesantita per impedire il rovesciamento sotto l'effetto del vento e dello spostamento d'aria provocato dai veicoli in transito.



Figura II 395 Art. 33

DELINEATORE MODULARE DI CURVA PROVVISORIA

È da considerare una sezione modulare della barriera direzionale.

Deve essere impiegato in serie per evidenziare il lato esterno delle deviazioni con curve provvisorie di raggio inferiore o uguale a 200 m.

Figure II.396, II.397 Art. 34

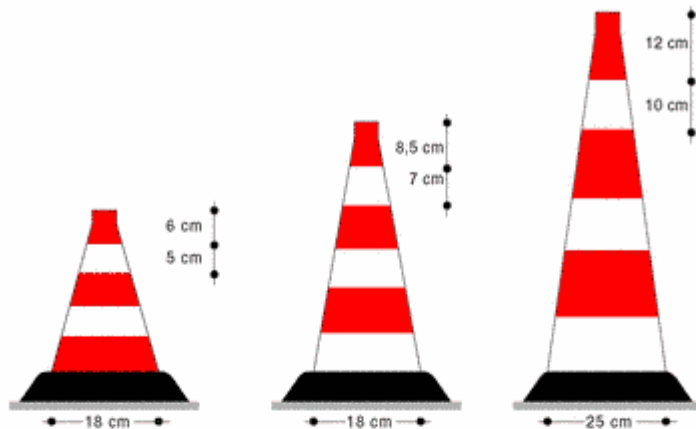


Figura II 396 Art. 34

CONO

Esempi di coni. Il cono deve essere usato per delimitare ed evidenziare zone di lavoro di breve durata, per deviazioni ed incanalamenti temporanei, per indicare aree interessate da incidenti o per la separazione provvisoria di opposti sensi di marcia.

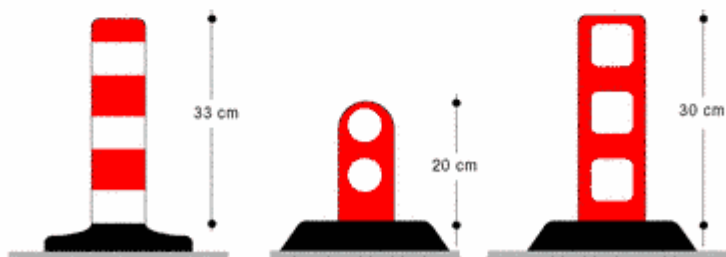


Figura II 397 Art. 34

DELINEATORI FLESSIBILI

Esempi di delineatori flessibili. Sono usati per delimitare ed evidenziare zone di lavoro di lunga durata, per deviazioni ed incanalamenti o per la separazione di opposti sensi di marcia.

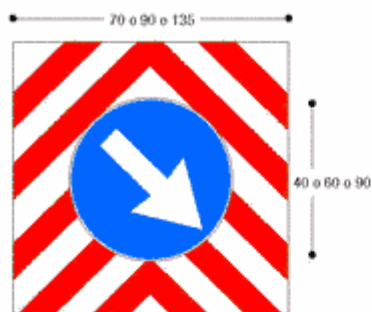


Figura II 398 Art. 38

PASSAGGIO OBBLIGATORIO PER VEICOLI OPERATIVI (dimensioni in centimetri)

Segnale di cui devono essere dotati posteriormente i veicoli operativi, i macchinari ed i mezzi d'opera impiegati per lavori o manutenzione stradale fermi od in movimento.

La freccia è orientata dal lato dove il veicolo deve essere superato.



Figura II 399/a Art. 39

PRESEGNALE DI CANTIERE MOBILE (dimensioni in centimetri)

È disposto sulla banchina o sulla corsia di emergenza e spostato in avanti in maniera coordinata all'avanzamento dei lavori. Può essere installato anche su un veicolo a copertura e protezione anticipata e comunque ad una distanza che consenta ai conducenti una normale manovra di decelerazione in relazione alla velocità prevalente sulla tratta di strada. Il segnale di corsie disponibili inserito è quello di Fig. II 411/a o II 411/b secondo la necessità.

Misura normale.

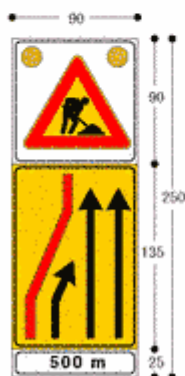


Figura II 399/a Art. 39

PRESEGNALE DI CANTIERE MOBILE (dimensioni in centimetri)

Misura ridotta.

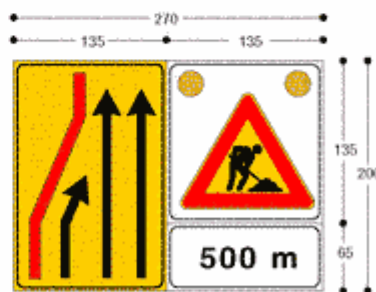


Figura II 399/b Art. 39

PRESEGNALE DI CANTIERE MOBILE (dimensioni in centimetri)

È una composizione alternativa del segnale di Fig. II 399/a con le medesime condizioni di impiego.

Misura normale.